

Comune di Sernaglia della Battaglia

**Referto sul controllo di gestione
anno 2012**

Sommario

PREMESSA	3
CARATTERISTICHE GENERALI DELL'ENTE	5
CONTABILITA' FINANZIARIA	9
PIANO ESECUTIVO DI GESTIONE	18
AREA 1 – AMMINISTRATIVA	22
AREA 2 – SERVIZI ALLA POPOLAZIONE	30
AREA 3 – CONTABILE	37
AREA 4 – GESTIONE DEL TERRITORIO	45
AREA 5 – LAVORI PUBBLICI E PATRIMONIO	53
AREA 6 – FARMACIA	61
ACQUISTO DI BENI E SERVIZI	62
ALTRE VERIFICHE	65

Parte prima

PREMESSA

CONTROLLO DI GESTIONE ANNO 2012

Nell'ambito dei controlli interni, quello di gestione si pone quale elemento fondamentale di attuazione dei meccanismi di monitoraggio e valutazione del rendimento e dei risultati dell'attività amministrativa svolta.

L'attività diretta a questo tipo di verifica prende in considerazione la gestione amministrativa globalmente intesa e con riferimento a singoli servizi o centri di costo, al fine di valutare l'efficacia correlata allo scopo da raggiungere, l'efficienza emergente dal rapporto tra risorse impegnate e risultati raggiunti, l'economicità nell'acquisizione delle risorse.

In altre parole le finalità del controllo di gestione sono:

- verificare la realizzazione degli obiettivi programmati
- realizzare un'economica gestione delle risorse disponibili
- garantire l'imparzialità ed il buon andamento della pubblica amministrazione
- rendere l'azione amministrativa trasparente.

Nel Comune di Sernaglia della Battaglia l'ufficio operativo che effettua il controllo di gestione è composto dal Segretario comunale e dall'ufficio ragioneria.

E' stato pensato un modello di controllo di gestione che ha come fonte principale di informazioni il Piano Esecutivo di Gestione. In esso si trovano in modo dettagliato sia gli obiettivi finanziari ovvero le risorse destinate all'attività gestionale, sia gli obiettivi di specifiche attività. La valutazione dei dati raccolti in rapporto al piano degli obiettivi consente anche la verifica dello stato di attuazione dei programmi e dei progetti approvati dal vertice politico e attribuiti alla struttura amministrativa anche con riferimento a particolari servizi o centri di costo o centri di responsabilità.

Un'altra fonte per il controllo di gestione è la contabilità finanziaria da cui si possono elaborare vari tipi di controllo finanziario della gestione, al fine di garantire il mantenimento degli equilibri finanziari di bilancio nonché di ottenere indici di gestione che permettono di capire i meccanismi dell'attività finanziaria. Inoltre i dati della contabilità finanziaria sono indispensabili per verificare il raggiungimento degli obiettivi di finanza pubblica imposti dal patto di stabilità interno e per la verifica del rispetto delle disposizioni normative riguardanti la riduzione della spesa del personale dell'anno 2012.

L'ultima fonte è rappresentata dagli atti amministrativi sia quelli relativi all'acquisto di beni e servizi, sia quelli relativi a misure di contenimento della spesa previste per legge, indispensabili per la verifica, in materia di riduzione di spesa, dei risparmi conseguiti attraverso il ricorso alle convenzioni stipulate dalla Consip spa o comunque tramite il mercato elettronico della P.A..

Parte seconda

***CARATTERISTICHE GENERALI
DELL'ENTE***

Popolazione

Nel Comune di Sernaglia della Battaglia al 31.12.2012 risultano residenti 6351 abitanti, di cui 3148 maschi e 3203 femmine. I nuclei familiari presenti alla fine del 2012 sono 2483.

Andamento popolazione residente: residenti (di cui: stranieri) e Aire

	2009	2010	2011	2012
Popolazione residente	6381	6358	6419	6351
Cittadini stranieri residenti	836	836	881	842
di cui: cittadini extracomunitari	776	783	803	768
- cittadini comunitari	60	41	78	74
Italiani residenti all'estero (AIRE)	725	738	682	692

Andamento popolazione residente per fasce d'età

<i>Residenti totali al 31/12</i>	2009	2010	2011	2012
da 0 a 6	503	487	500	485
da 7 a 14	515	533	548	553
da 15 a 29	973	948	936	918
da 30 a 65	3233	3203	3222	3123
oltre 65	1157	1187	1213	1272

Struttura organizzativa

Nell'ente sono stati istituiti n. 6 centri di responsabilità denominati "Aree" ad ognuna delle quali è preposto un responsabile di servizio:

Aree organizzative

NUMERO AREA	DENOMINAZIONE AREA
1	Amministrativa
2	Servizi alla Popolazione
3	Contabile
4	Gestione del Territorio
5	Lavori Pubblici e Patrimonio
6	Farmacia comunale

Personale a tempo indeterminato – consistenza totale al 31/12

Categoria	Profilo	Anno 2009	Note	Anno 2010	Note	Anno 2011	Note	Anno 2012	Note
D	Istruttore Direttivo amministrativo	2		2		2		2	
D	Istruttore Direttivo contabile	2		2		2		1	
D	Istruttore Direttivo tecnico	2		2		2		2	
D	Istruttore Direttivo vigilanza	1		1		1		1	
D	Istruttore Direttivo assistente sociale	1		1		1		1	
C	Istruttore amministrativo	1		2	1 pt 25/36	2	1 pt 25/36	2	1 pt 25/36
C	Agente polizia municipale	3	1 pt 30/36	3	1 pt 30/36	3	1 pt 30/36	3	1 pt 30/36
C	Istruttore geometra	3		3		3		3	
C	Istruttore tecnico ambientale	1		1		1		1	
C	Istruttore contabile	1	1 pt. 25/36	1	1 pt. 25/36	1	1 pt. 25/36	1	1 pt. 25/36
C	Istruttore bibliotecario	1		1		1		1	
B	Collaboratore professionale amministrativo	2		2		2		2	
B	Collaboratore professionale operaio	4		4		4		3	
Totale		24,00		25,00		25,00		23,00	

Personale a tempo indeterminato– movimenti

	2009	2010	2011	2012
Assunzioni - concorso	0	1	0	0
Assunzioni - mobilità	0	1	0	0
Cessazioni - mobilità	1	1	0	1
Cessazioni - pensionamento	0	0	0	1
Trasformazioni del tempo di lavoro	0	0	0	0
Progressioni verticali	0	0	0	0
Progressioni orizzontali	4	0	0	0

Personale – Consistenza per area al 31.12.2012

AREA	ANNO	D	C	B - Amm.vo	B - Operaio	Totale
1	2012	2	2	1	0	5
2	2012	2	4	0	0	6
3	2012	1	0	1	0	2
4	2012	1	3	0	0	4
5	2012	1	2	0	3	6
Totale		7,00	11,00	2,00	3,00	23,00

Parte terza

CONTABILITA' FINANZIARIA

A) VERIFICA DELL'EQUILIBRIO FINANZIARIO – PREVISIONI DEFINITIVE

Totale entrate tit. I°II°III°	€.	3.404.294,64
Oneri di urbanizzazione per spese correnti	€.	-
Avanzo di amm.ne per spese correnti	€.	-
Entrate correnti per spese di investimento	€	
Totale entrate	€.	3.404.294,64
Totale spese tit. I° - III°	€.	3.181.942,92
Totale entrate tit. IV°e V°	€.	270.126,57
Oneri di urbanizzazione per spese correnti	€	-
Avanzo di amm.ne utilizzato per spese investimento	€	658.013,00
Entrate correnti per spese di investimento	€.	-
Totale entrate	€.	928.139,57
Totale spese tit. II°	€.	928.119,27
Totale entrate tit. VI°	€.	305.851,31
Totale spese tit. IV°	€.	305.851,31

L'organo consiliare con deliberazione n. 20 del 27/09/2012, adottata entro il termine di legge del 30 settembre 2012, ha dato atto del permanere degli equilibri generali di bilancio e di quanto previsto dal comma 2 dell'art. 193 del D.Lgs. n. 267/2000.

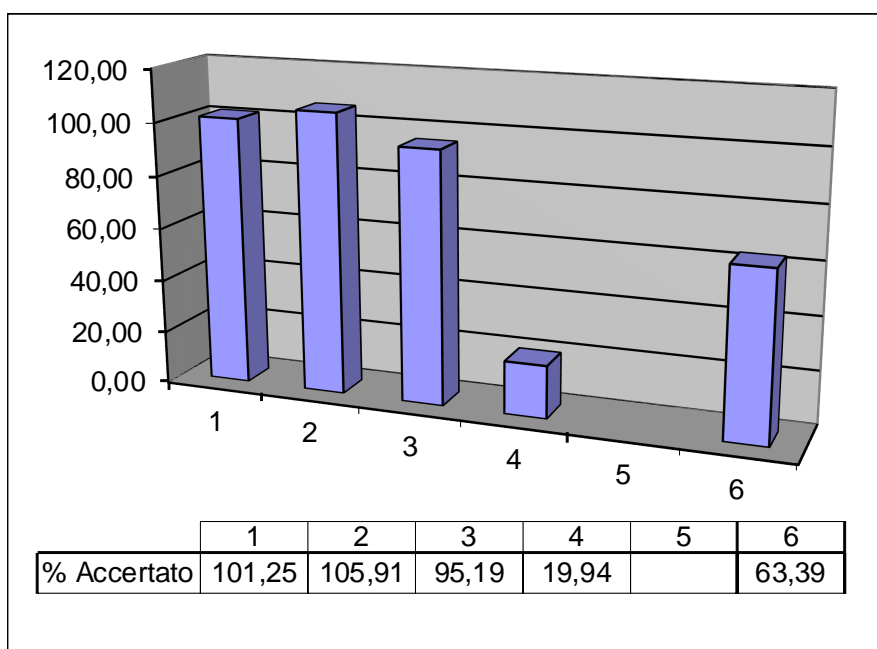
B) VERIFICA GRADO DI ESECUZIONE DEL BILANCIO

L'attività finanziaria formalizzata ovvero la concretizzazione delle previsioni di bilancio e la sua esecuzione viene misurata dal rapporto fra le previsioni di bilancio e gli accertamenti/impegni di competenza.

	Anno 2012		%	% Anno 2011	% Anno 2010
Totale entrate	accertamenti	3.980.272,52	=	75,96	60,79
	previsioni definitive	5.240.209,53			56,43
Entrate correnti	accertamenti	3.404.294,64	=	100,04	105,17
	previsioni definitive	3.402.815,00			100,40
Entrate c/to capitale	accertamenti	270.126,57	=	19,94	30,14
	previsioni definitive	1.354.894,53			18,02
Totale spese	impegni	4.415.913,50	=	73,97	72,19
	previsioni definitive	5.969.759,53			56,35
Spese correnti	impegni	2.847.412,64	=	90,83	92,73
	previsioni definitive	3.134.915,00			93,46
Spese conto capitale	impegni	928.119,27	=	46,03	50,14
	previsioni definitive	2.016.444,53			27,01

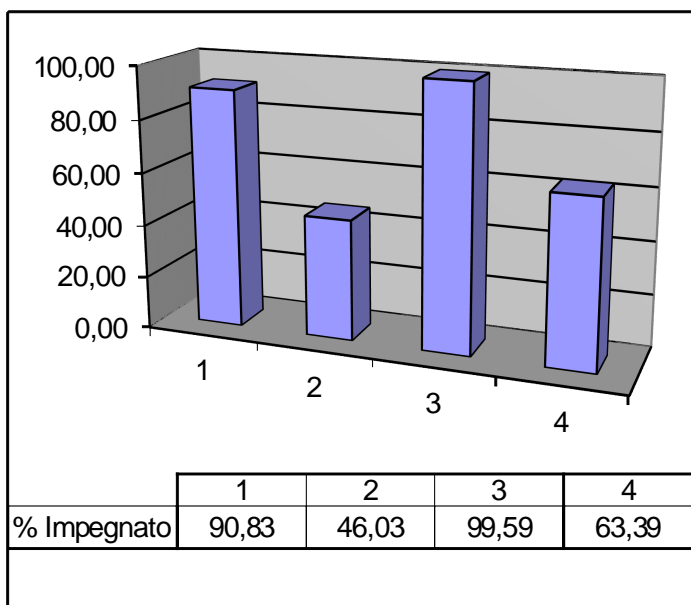
B1) MONITORAGGIO DELLE ENTRATE DI COMPETENZA - GRADO DI ACCERTAMENTO

Titolo	Descrizione	Entrate		% Accertato
		Stanz.finali	Accertamenti	
1	Tributarie	2.289.150,00	2.317.676,98	101,25
2	Contr. e trasf.correnti	247.275,00	261.882,51	105,91
3	Extratributarie	866.390,00	824.735,15	95,19
4	Trasf. di capitale e riscoss. crediti	1.354.894,53	270.126,57	19,94
5	Accensione di prestiti	-	-	
6	Servizi per conto di terzi	482.500,00	305.851,31	63,39
Totale		5.240.209,53	3.980.272,52	75,96



B2) MONITORAGGIO DELLE USCITE DI COMPETENZA - GRADO DI IMPEGNO

Titolo	Descrizione	Uscite		% Impegnato
		Stanz. Finali	Impegni	
1	Correnti	3.134.915,00	2.847.412,64	90,83
2	In conto capitale	2.016.444,53	928.119,27	46,03
3	Rimborso di prestiti	335.900,00	334.530,28	99,59
4	Servizi per conto di terzi	482.500,00	305.851,31	63,39
Totale		5.969.759,53	4.415.913,50	73,97



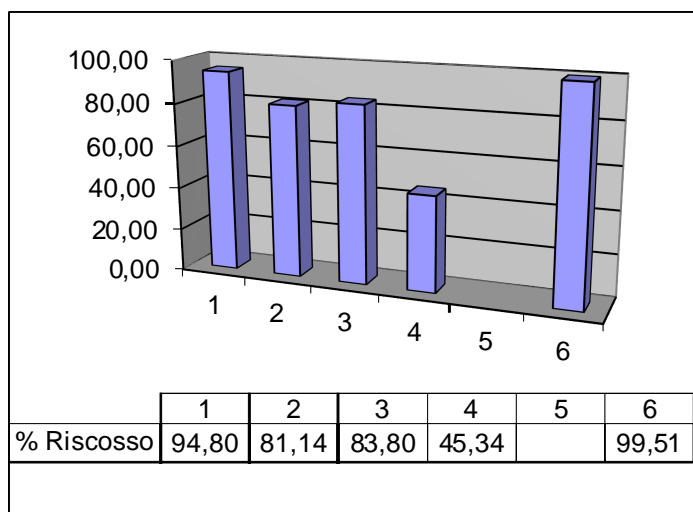
C) VERIFICA DEL GRADO DI OPERATIVITA' DEL BILANCIO – COMPETENZA

L'indice esprime la capacità di rendere liquide le entrate accertate e di portare a termine le spese deliberate, è quindi un indice di efficacia dell'azione svolta.

	Anno 2012		%	% Anno 2011	% Anno 2010
Totale entrate	<u>riscossioni</u>	<u>3.527.630,64</u>	=	88,63	87,50
	accertamenti	3.980.272,52			
Entrate correnti	<u>riscossioni</u>	<u>3.100.793,38</u>	=	91,08	90,86
	accertamenti	3.404.294,64			
Entrate c/to capitale	<u>riscossioni</u>	<u>122.485,95</u>	=	45,34	66,59
	accertamenti	270.126,57			
Totale spese	<u>pagamenti</u>	<u>3.059.655,81</u>	=	69,29	64,35
	impegni	4.415.913,50			
Spese correnti	<u>pagamenti</u>	<u>2.306.829,55</u>	=	81,01	81,83
	impegni	2.847.412,64			
Spese conto capitale	<u>pagamenti</u>	<u>114.570,04</u>	=	12,34	18,30
	impegni	928.119,27			

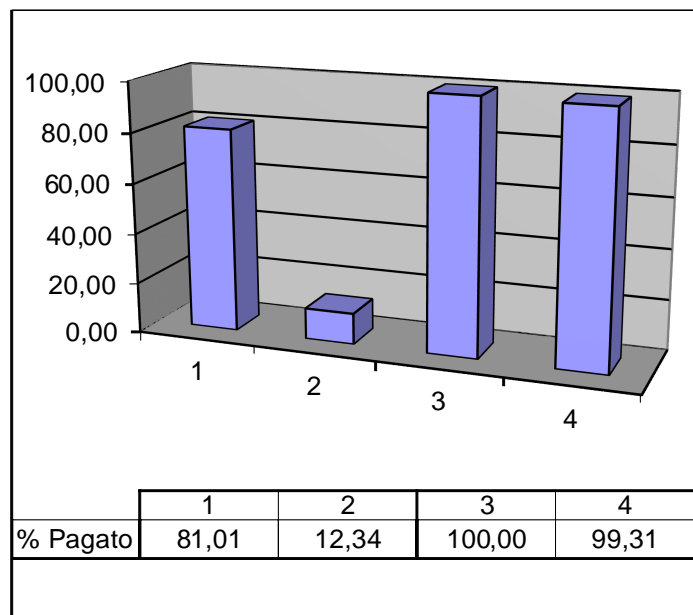
C1) MONITORAGGIO DELLE ENTRATE DI COMPETENZA - GRADO DI RISCOSSIONE

Titolo	Descrizione	Entrate		% Riscosso
		Accertamenti	Riscossioni	
1	Tributarie	2.317.676,98	2.197.147,85	94,80
2	Contr. e trasf.correnti	261.882,51	212.499,56	81,14
3	Extratributarie	824.735,15	691.145,97	83,80
4	Trasf. di capitale e riscoss. crediti	270.126,57	122.485,95	45,34
5	Accensione di prestiti	-	-	
6	Servizi per conto di terzi	305.851,31	304.351,31	99,51
Totale		3.980.272,52	3.527.630,64	88,63



C2) MONITORAGGIO DELLE USCITE DI COMPETENZA - GRADO DI PAGAMENTO

Titolo	Descrizione	Uscite		% Pagato
		Impegni	Pagamenti	
1	Correnti	2.847.412,64	2.306.829,55	81,01
2	In conto capitale	928.119,27	114.570,04	12,34
3	Rimborso di prestiti	334.530,28	334.530,28	100,00
4	Servizi per conto di terzi	305.851,31	303.725,94	99,31
Totale		4.415.913,50	3.059.655,81	69,29



D) VERIFICA DEL GRADO DI VELOCITA' DEI FLUSSI DI CASSA

L'indice esprime il grado di operatività riferito a tutta l'attività finanziaria (residui più competenza); confrontando l'indice di entrata con quello della spesa si trova l'indicazione del grado di liquidità di cassa.

Anno 2012			%	% Anno 2011	% Anno 2010
Totale entrate	riscossioni R+C	4.400.377,21	=	87,05	61,59
	accertamenti R+C	5.055.271,14			
Totale spese	pagamenti R+C	4.510.563,57	=	58,65	44,90
	impegni R+C	7.691.176,71			
Grado di liquidità di cassa			+	28,40	16,69

Il Revisore dei Conti ha provveduto con cadenza trimestrale alle verifiche di cassa previste dall'art. 23 del D.Lgs. n. 267/2000.

E) VERIFICA DEL GRADO DI ACCUMULAZIONE DEI RESIDUI

L'indice misura quanto, degli accertamenti e degli impegni in competenza, non è stato concretizzato nell'anno e risulta il seguente:

2012				% Anno 2011	% Anno 2010
Totale entrate	residui di competenza	452.641,88	=	11,37	12,59
	accertamenti di competenza	3.980.272,52			
Entrate correnti	residui di competenza	303.501,26	=	8,92	9,14
	accertamenti di competenza	3.404.294,64			
Entrate c/to capitale	residui di competenza	147.640,62	=	54,66	33,41
	accertamenti di competenza	270.126,57			
Totale spese	residui di competenza	1.356.257,69	=	30,71	35,65
	impegni di competenza	4.415.913,50			
Spese correnti	residui di competenza	540.583,09	=	18,99	18,17
	impegni di competenza	2.847.412,64			
Spese conto capitale	residui di competenza	813.549,23	=	87,66	81,70
	impegni di competenza	928.119,27			

F) VERIFICA DEL GRADO DI SMALTIMENTO DEI RESIDUI

La capacità di smaltimento dei residui è indice di efficacia dell'azione amministrativa; l'indice, espresso per la parte corrente e c/capitale, risulta il seguente:

		Anno 2012		%	% Anno 2011	% Anno 2010
Entrate correnti	riscossioni RS	366.773,84	=	94,12	87,60	91,37
	accertamenti RS	389.696,23				
Entrate c/to capitale	riscossioni RS	487.767,07	=	73,12	15,45	3,97
	accertamenti RS	667.096,73				
Spese correnti	pagamenti RS	525.368,34	=	80,15	63,94	63,16
	impegni RS	655.514,70				
Spese conto capitale	pagamenti RS	908.342,20	=	35,06	18,57	17,23
	impegni RS	2.591.060,36				

E' stato provveduto all'operazione di riaccertamento dei residui attivi e passivi con provvedimenti dal n. 146 al n. 150 del 18/03/2013 da parte dei responsabili dei Servizi, come previsto dall'art. 228 del D.Lgs n. 267/2000.

G) VERIFICA PATTO DI STABILITA'

Gli obiettivi da raggiungere per il rispetto del patto di stabilità sono stati rispettati e corrispondono ai seguenti risultati:

TIPOLOGIA	Obiettivo (in migliaia di €)	Risultato (in migliaia di €)
Saldo finanziario di competenza mista	-246	-31

H) VERIFICA SPESA DEL PERSONALE**Enti soggetti al patto di stabilità**

La norma recata dall'art. 1, comma 557, della Legge n. 296/2006 e s.m.i. pone, per gli enti soggetti al patto di stabilità, il principio di riduzione delle spese di personale. Per l'anno 2012 la spesa del personale ammonta a € 848.787,50, in diminuzione rispetto a quella dell'anno 2011 che era stata pari a € 853.652,46=.

Parte quarta

PIANO ESECUTIVO DI GESTIONE

A) VERIFICA DEL RAGGIUNGIMENTO DEGLI OBIETTIVI FINANZIARI PER CENTRO DI RESPONSABILITA'

Il grado di raggiungimento degli obiettivi è stato il seguente:

PER LA PARTE ENTRATA (Competenza 2012 compreso avanzo di amministrazione)

CENTRO DI RESPONSABILITA'/SETTORE /SERVIZIO (2)	STANZIATO	ACCERTATO	% RAGG. ACC.TO./STANZ.	INCASSATO	% RAGG. INC./ACC.
AREA 1 Amministrativa	402.090,00	332.508,12	82,69	257.914,31	77,57
AREA 2 Servizi alla popolazione	140.100,00	92.564,49	66,07	80.436,26	86,90
AREA 3 Contabile	3.928.495,00	3.197.282,09	81,39	3.006.547,59	94,03
AREA 4 Gestione del Territorio	172.630,00	107.962,29	62,54	96.030,29	88,95
AREA 5 Lavori Pubblici e Patrimonio	1.326.444,53	249.955,53	18,84	86.702,19	34,69
TOTALI	5.969.759,53	3.980.272,52	66,67	3.527.630,64	88,63

PER LA PARTE SPESA (Competenza 2012)

CENTRO DI RESPONSABILITA'/SETTORE/ SERVIZIO (2)	STANZIATO	IMPEGNATO	% RAGG. IMP./STANZ.	PAGATO	% RAGG. PAG./IMP.
AREA 1 Amministrativa	1.987.310,00	1.865.858,80	93,89	1.598.558,77	85,67
AREA 2 Servizi alla popolazione	242.880,00	179.887,48	74,06	155.867,11	86,65
AREA 3 Contabile	1.227.575,00	1.027.624,72	83,71	940.247,22	91,50
AREA 4 Gestione del Territorio	74.200,00	45.688,48	61,57	28.471,35	62,32
AREA 5 Lavori Pubblici e Patrimonio	2.437.794,53	1.296.854,02	53,20	336.511,36	25,95
TOTALE	5.969.759,53	4.415.913,50	73,97	3.059.655,81	69,29

B) VERIFICA DELLO STATO DI ATTUAZIONE DEI PROGRAMMI DELLA RELAZIONE PREVISIONALE E PROGRAMMATICA

I programmi che sono stati previsti nella relazione previsionale e programmatica, sono i seguenti:

NUMERO Programma	DESCRIZIONE Programma
1	Servizi generali e personale
2	Servizi demografici
3	Servizi sociali
4	Scuola cultura e sport
5	Trasporto scolastico
6	Servizi vigilanza
7	Servizi economico-finanziario e tributario
8	Urbanistica, edilizia e ambiente
9	Lavori pubblici e manutenzione patrimonio
10	Servizio idrico integrato

I programmi hanno avuto il seguente sviluppo:

PROGRAMMI	DOTAZIONI FINANZIARIE DISPONIBILI	DOTAZIONI UTILIZZATE	% UTILIZZO
programma n. 1 - Servizi generali e personale	1.288.670,00	1.243.471,27	96,49
programma n. 2 - Servizi demografici	54.750,00	4.305,27	7,86
programma n. 3 - Servizi sociali	481.500,00	409.819,54	85,11
programma n. 4 - Scuola cultura e sport	217.140,00	212.567,99	97,89
programma n. 5 - Trasporto scolastico	78.300,00	78.051,86	99,68
programma n. 6 - Servizio vigilanza	109.830,00	97.530,35	88,80
programma n. 7 - Servizi economico-finanziario e tributario	1.228.275,00	1.028.168,41	83,71
programma n. 8 - Urbanistica, edilizia e ambiente	73.500,00	45.144,79	61,42
programma n. 9 - Lavori Pubblici e manutenzione patrimonio	2.437.794,53	1.296.854,02	53,20
TOTALE PROGRAMMI	5.969.759,53	4.415.913,50	73,97

E' stata svolta la verifica dello stato di attuazione dei programmi, come stabilito dall'art. 193 del D.Lgs. n. 267/2000 entro il 30 settembre 2012, con deliberazione del Consiglio Comunale n. 20 del 27/09/2012.

E) VERIFICA DEL RAGGIUNGIMENTO DEGLI OBIETTIVI PROGRAMMATI ED ANDAMENTO ATTIVITA' GESTIONALI

Nel Piano Esecutivo di Gestione l'organo politico ha assegnato ai vari responsabili di servizio n. 29 obiettivi per specifiche attività, in relazione alle risorse finanziarie ed organizzative degli stessi, con i relativi indicatori diretti a rappresentare l'attività svolta.

Vengono quindi riportati di seguito i report distinti per aree degli obiettivi perseguiti. Oltre al raggiungimento degli obiettivi assegnati gli uffici hanno curato lo svolgimento dell'attività ordinaria per la quale si riportano alcuni dati quantitativi.

AREA 1 – AMMINISTRATIVA

PROGRAMMI ASSEGNATI

Programma n. 1 - Servizi generali e personale
Programma n. 3 - Servizi sociali
Programma n. 4 - Scuola cultura e sport

DATI QUANTITATIVI

Segreteria

Attività del consiglio comunale

Consiglio Comunale					
Anno	2008	2009	2010	2011	2012
Sedute	6	9	8	8	6
Deliberazioni	45	74	63	59	38

Attività della Giunta comunale

Giunta Comunale					
Anno	2008	2009	2010	2011	2012
Sedute	41	42	48	46	52
Punti all'ordine del giorno	203	290	310	375	293
Deliberazioni approvate	125	147	134	156	161

Gestione documentale - protocollo

Protocollo

Anno	2008	2009	2010	2011	2012
In arrivo	10610	10845	10861	11312	11217
In partenza	6610	6067	6397	5605	5773
di cui:					
mail in partenza	20	41	93	165	183
mail in arrivo	340	636	831	802	1546

Spese postali

	2008	2009	2010	2011	2012
Spese postali	12.411,30	12.603,75	10.282,58	10.082,10	8.269,43

Affari generali

Ufficio legale

	2008	2009	2010	2011	2012
Deliberazioni di autorizzazione a stare in giudizio	4	2	4	5	4
di cui presso:					
Tribunale civile					
TAR			1	2	
Consiglio di Stato					
Giudice di pace	3	2	3	3	4
Commissione Tributaria	1				
Spese legali	14.229,09	7.785,82	8.744,00	11.688,76	17.000,00

Personale

Gestione del personale

<i>Documento</i>	2008	2009	2010	2011	2012
CUD	39	38	38	33	34
Cartellini presenze	304	300	313	312	295
Buste paga	391	404	364	372	360
Giornate di formazione fruite dal personale dipendente	74	127	64	35	44
Dipendenti coinvolti	14	24	15	11	19

Servizi sociali

Anziani – soggiorni (n° partecipanti)

<i>Località di soggiorno</i>	2008	2009	2010	2011	2012
Soggiorno marino	58	48	60	58	53
Soggiorno montano	28	26	22	22	22
Soggiorno termale	15	23	21	21	18
Totale	101	97	103	101	93

Servizi vari all'utenza

	2008	2009	2010	2011	2012
Utenti servizio telesoccorso - telecontrollo	20	26	26	26	26
Utenti pasti caldi a domicilio (punta massima)	19	23	23	23	23
Pasti complessivi distribuiti nell'anno	2766	3569	3403	4738	3458
Utenti servizio di assistenza domiciliare (punta massima)	35	30	30	23	23
Ore complessivamente prestate per assistenza domiciliare	2903	2720	2752	2893	2568
Utenti trasportati da anziani/obiettori/LSU	7	34	34	21	19

Interventi contributivi

<i>Denominazione intervento</i>	2008	2009	2010	2011	2012
Interventi contributivi per raggiungimento minimo vitale	5	9	11	12	15
Interventi contributivi a sostegno di inabili e anziani ricoverati in strutture protette a spesa totale o parziale del Comune	4	4	5	7	8
Interventi contributivi a favore nuclei familiari per nascita terzo figlio (L. 448/98)	9	18	13	14	17
Interventi su fondo sostegno affitti (L. 431/98)	36	43	42	40	39
Interventi per assegno di maternità (L. 448/98)	14	19	20	23	11
Assegno di cura	29				
Interventi per spese di eliminazione barriere architettoniche (LR 41/93)	1	1	0	1	0
Interventi di sollievo a favore di famiglie che assistono persone con disabilità o anziani non auto sufficienti	1	2	3	5	7
Utenti extracomunitari partecipanti ai corsi di lingua italiana con onere a parziale carico del Comune	0	12		20	20

Scuola

Interventi contributivi

<i>Contributi</i>	2008	2009	2010	2011	2012
Utenti che hanno avuto il contributo regionale per i test scolastici	57	68	64	75	58
Utenti che hanno avuto il contributo regionale per borse di studio ex lege n. 62/2000	68	71	0	96	31
Studenti di scuola media inferiore premiati	10	10	13	15	15
Studenti di scuola media superiore premiati	7	4	3	3	6
Utenti che hanno usufruito dei buoni mensa gratuiti per secondo o successivi figli frequentanti le mense scolastiche	43	34	30	24	29

Biblioteca

Servizi vari all'utenza

	2009	2010	2011	2012
Tesserati nell'anno	177	78	84	48
Tesserati complessivi	1266	1344	1428	1476
Prestiti	2310	2350	2860	2870
Utenti servizio internet	28	31	40	19
Materiale disponibile al 31/12				
Volumi	n.d	n.d	6966	7366
Dvd/Vhs/Cd	n.d	n.d	140	140

REPORT RAGGIUNGIMENTO OBIETTIVI MARANGON CRISTINA - Responsabile AREA 1

Obiettivo		Tempi previsti	Indicatori di risultato	Tempi effettivi	Risultati raggiunti %	Causale scostamento	Peso	
1	1.1	<p>MIGLIORARE LA QUALITA' DEI SERVIZI E DEI RAPPORTI CON I CITTADINI - <u>SVILUPPARE L'ATTIVITA' DI COMUNICAZIONE ISTITUZIONALE</u></p> <p>Attività: A) ristrutturazione sito internet com.le; B) pubblicazione notiziario comunale tramite la testata "Qui..."; C) attivazione servizio di comunicazione tramite SMS</p>	<p>A) messa on line entro il 15 novembre B) uscita notiziario entro il 31 gennaio 2013 C) attivazione servizio entro il 15 ottobre</p>	<p>A) attivazione del servizio nei termini indicati B) distribuzione notiziario nei termini indicati C) attivazione servizio nei termini indicati</p>	<p>A) incarico affidato con Det. 332 del 05.07.12; eseguito coordinamento uffici/amministratori/in caricato per individuare parti del sito da modificare; messa on line a metà gennaio 2013 per sopraggiunte difficoltà dell'incarico dovute alla necessità di adeguamento ai nuovi indicatori previsti dalla "Bussola della Trasparenza"; B) bozza definitiva inviata per la stampa il 05.02.13; uscita ritardata dalla ditta alla fine del mese di febbraio per completare la raccolta pubblicitaria; C) servizio attivato nel mese di novembre, dopo apposita variazione di bilancio</p>	100		35

Obiettivo		Tempi previsti	Indicatori di risultato	Tempi effettivi	Risultati raggiunti %	Causale scostamento	Peso	
2	1.2	<p>MIGLIORARE LA QUALITA' DEI SERVIZI E DEI RAPPORTI CON I CITTADINI - <u>REVISIONE E AGGIORNAMENTO NORME REGOLAMENTARI PER L'EROGAZIONE DI CONTRIBUTI E BENEFICI ECONOMICI</u> Attività:</p> <p>A) predisposizione proposta nuovo regolamento per l'erogazione di contributi e benefici economici; B) proposta di revisione dei criteri per l'erogazione dei buoni mensa; C) predisposizione proposta di regolamento per la concessione di contributi a famiglie con bambini di età da 0 a 3 anni;</p>	<p>A) inserimento proposta all'odg della GC entro il 15 ottobre B) inserimento proposta all'odg della GC entro il 30 settembre C) inserimento proposta all'odg della GC entro il 15 dicembre</p>	<p>A) B) e C): inserimento nell'odg della GC entro la data prevista</p>	<p>A) bozza di regolamento predisposta entro il 30.09.12 e inserita all'odg della GC in data 15.10.12; B) proposta di revisione predisposta entro il 30.09.12, approvata con DGC 128 del 15.10.12; C) d'intesa con il Sindaco si è valutata l'opportunità di rinviare l'elaborazione del regolamento per studiare la possibilità di estendere il contributo anche alle famiglie con figli di età superiore ai 3 anni</p>	85	<p><i>B) necessità di adeguare lo stanziamento di bilancio per consentire l'erogazione, contestuale all'individuazione dei nuovi criteri, di un contributo straordinario alle famiglie che utilizzano il servizio; C) modifica indirizzo amministrativo</i></p>	25

Obiettivo		Tempi previsti	Indicatori di risultato	Tempi effettivi	Risultati raggiunti %	Causale scostamento	Peso
3	<p>PROMUOVERE LE INIZIATIVE RIVOLTE ALLA CRESCITA CULTURALE E SPORTIVA DELLA POPOLAZIONE - <u>CONSOLIDARE E SVILUPPARE LE INIZIATIVE SOCIO-CULTURALI E SPORTIVE ORGANIZZATE DALL'AMMINISTRAZIONE</u></p> <p>Attività: A) realizzazione programma annuale delle iniziative utilizzando le somme normalmente assegnate a tal fine con il PEG; B) attivazione di nuove iniziative per il 2012; C) visita delegazione Clecy per firma accordo di gemellaggio;</p>	<p>A) entro i tempi previsti dal calendario delle singole manifestazioni B) realizzazione iniziative entro il 31 dicembre C) entro il 27 maggio 2012</p>	<p>A) numero manifestazioni e/o iniziative realizzate B) numero nuove iniziative attivate C) riscontro attività svolte</p>	<p>A) organizzate n. 14 manifestazione come da dettaglio relazione; B) organizzate n. 6 nuove iniziative, come da dettaglio relazione; C) attività svolta come da relazione dettagliata</p>	100		35

Obiettivo		Tempi previsti	Indicatori di risultato	Tempi effettivi	Risultati raggiunti %	Causale scostamento	Peso
4	3 FAVORIRE LA COLLABORAZIONE E L'INTEGRAZIONE ORGANIZZATIVA TRA LE AREE Attività: <u>Assicurare la collaborazione</u> con: <u>Area 3</u> per attuazione <u>obiettivo N. 1.2</u> ; <u>Area 3</u> per attuazione <u>obiettivo N. 1.3</u> ; <u>Area 4</u> per attuazione <u>obiettivo N. 1</u> ;	Quelli previsti per i singoli obiettivi	Riscontro attività svolte in collaborazione	Assicurata collaborazione come da relazione	100		5

Obiettivi assegnati: 4

Obiettivi raggiunti: 3

Obiettivi parzialmente raggiunti: 1

Obiettivi non raggiunti e/o rinviati: =

AREA 2 – SERVIZI ALLA POPOLAZIONE

PROGRAMMI ASSEGNATI

Programma n. 5 - Trasporto scolastico
Programma n. 6 - Servizio vigilanza

DATI QUANTITATIVI

Servizi demografici

ANAGRAFE

Anno	2008	2009	2010	2011	2012
Variazioni Apr *	583	511	567	517	530
Variazioni Aire **	68	84	41	80	75
Carte identità	768	264	461	765	978
Passaporti	175	123	105	122	77
Ospitalità/assunzioni Extracomunitari	196	196	218	171	170

STATO CIVILE

Anno	2008	2009	2010	2011	2012
Atti ed annotazioni	340	414	388	423	426
di cui: cittadinanze	8	27	21	66	31

ELETTORALE

Anno	2008	2009	2010	2011	2012
Iscritti liste elettorali(punta massima)	5293	5291	5262	5278	5254
Verbali ufficiale elettorale	22	28	22	22	17
Tessere elettorali rilasciate	214	128	139	247	284
Consultazioni elettorali gestite	1	2	1	2	0

Trasporto scolastico

Anno	2008	2009	2010	2011	2012
Utenti	335	346	327	328	301
Corse effettuate	2340	2340	2130	2130	1930
Costo totale	€ 108.476	€ 113.443	€ 110.619	€ 75.387	€ 85.160
Introito totale	€ 38.567	€ 38.618	€ 38.345	-	-
Differenza a carico del bilancio	€ 69.909	€ 74.825	€ 72.274	€ 75.387	€ 85.160
Percentuale copertura costi	35,55%	34,04%	34,66%		
Costo medio per utente	€ 324	€ 328	€ 338	€ 230	€ 283
Introito medio per utente	€ 115	€ 112	€ 117		

Servizio vigilanza

Attività sanzionatoria

Anno	2008	2009	2010	2011	2012
<i>Codice della strada</i>					
Illeciti accertati	553	493	487	455	432
di cui: eccesso di velocità	163	129	194	165	220
Importo totale verbali emessi	61.866,60	56.347,05	63.483,67	60.777,30	56.889,60
<i>Attività commerciali</i>					
Controlli	4	1	3	2	4
Sanzioni					
Importo verbali emessi					

Educazione stradale

Anno	2009	2009	2010	2010	2011	2011	2012	2012
	Ore	Alunni	Ore	Alunni	Ore	Alunni	Ore	Alunni
Scuola media	20	18	20	17	20	27	12	24
Scuola elementare	50	297	50	283	50	283	50	295
Scuole materne	3	58	3	58	3	52	0	0

Servizi vari

Anno	2008	2009	2010	2011	2012
Ordinanze viabilità	63	30	31	38	39
Presenze a manifestazioni pubbliche	42	40	38	40	41
Presenze in occasione di funerali	39	47	42	46	43
Notifiche	751	1757	884	1104	847

REPORT RAGGIUNGIMENTO OBIETTIVI BISCARO ALDO - Responsabile AREA 2

Obiettivo		Tempi previsti	Indicatori di risultato	Tempi effettivi	Risultati raggiunti %	Causale scostamento	Peso
1	<p>MIGLIORARE LA QUALITA' DEI SERVIZI E DEI RAPPORTI CON I CITTADINI -</p> <p><u>AGGIORNAMENTO ANAGRAFE DELLA POPOLAZIONE E MONITORAGGIO PERMESSI DI SOGGIORNO</u></p> <p>Attività:</p> <p>A) revisione straordinaria dell'anagrafe a seguito del 15° Censimento della popolazione concluso nel mese di febbraio 2012;</p> <p>B) controllo semestrale dei permessi di soggiorno;</p>	<p>A) dall'1 marzo 2012 avvio procedure (da ultimare entro il 31.12.2013)</p> <p>B) entro il 31.12.2012</p>	<p>A) numero operazioni espletate entro il 31.12.2012</p> <p>B) numero permessi verificati</p>	<p>A) confronto anagrafe/censimento popolazione per tutti i censiti (6.330); cancellati n. 31 irreperibili e iscritti n. 11 censiti non residenti; operazioni programma SIREA completate entro il 31.12.12;</p> <p>B) spediti n. 172 inviti a presentare il permesso di s. rinnovato e a rendere la dichiarazione di dimora abituale; verificati n. 226 permessi</p>	100		15

Obiettivo		Tempi previsti	Indicatori di risultato	Tempi effettivi	Risultati raggiunti %	Causale scostamento	Peso
2	<p>MIGLIORARE LA SICUREZZA URBANA E FAVORIRE LA CONVIVENZA CIVILE - <u>INCREMENTARE IL LIVELLO DI SICUREZZA ATTRAVERSO IL CONTROLLO DEL TERRITORIO</u></p> <p>Attività: A) Incremento vigilanza sulla circolazione stradale nel Capoluogo e nelle frazioni di Falzè di Piave e Fontigo - effettuare settimanalmente almeno n. 5 servizi di vigilanza con postazioni fisse nelle località indicate, compilando prospetto riepilogativo controlli eseguiti ed eventuali sanzioni irrogate; B) sensibilizzazione alla sicurezza stradale: 1) svolgimento lezioni di educazione stradale presso la scuola primaria; 2) svolgimento corso per ottenimento idoneità alla guida dei ciclomotori presso la scuola media; 3) attività informativa alla cittadinanza C) attivazione di un sistema di videosorveglianza del territorio - 1^ fase; D) esercizio azioni coercitive nei confronti dei trasgressori;</p>	<p>A) in tutto il corso dell'anno B) 1) e 2) entro il termine dell' a.s. 2011/2012; 3) entro 30 gg. dall'entrata in vigore delle nuove disposizioni; C) predisposizione relazione esplicativa adempimenti preliminari ed elaborazione bozza di regolamento: da trasmettere alla G.C. entro il 31 agosto; D) predisposizione ruolo coattivo sanzioni non pagate al 31.12.2011: entro il 30 novembre</p>	<p>A) n°servizi effettuati in aumento rispetto al 2011; n°sanzioni irrogate; B) n°lezioni effettuate; n°partecipanti al corso (cfr. con triennio precedente); n°avvisi diramati; C) acquisizione nei termini della relazione e della bozza di regolamento; D) n°partite iscritte a ruolo</p>	<p>A) controlli eseguiti come da prospetti allegati alla relazione; effettuati n. 18 controlli stradali in aumento rispetto al 2011; verbalizzate n. 432 violazione al CdS; B) 1) effettuate n. 20 lezioni presso la scuola primaria di Sernaglia e Falzè (n. 295 partecipanti in totale); 2) corso di 12 ore per conseguimento idoneità guida ciclomotori, con 24 partecipanti (in aumento rispetto al biennio 2009/08 e 2009/10); 3) pubblicati n. 3 avvisi su: nuova normativa "bollino blu", revoca obbligo pneumatici invernali dal 16.03.12, obbligo p.i. dal 15.11.12; C) atti predisposti nei termini, visionati dalla G.C. nella seduta del 03.09.12; D) ruoli codice della strada e ordinanze con n. 44 partite inviati al Concessionario il 04.10.12;</p>	100		35

Obiettivo		Tempi previsti	Indicatori di risultato	Tempi effettivi	Risultati raggiunti %	Causale scostamento	Peso
3	3	MIGLIORARE LA QUALITA' DELLA VITA E DELL' AMBIENTE - TUTELARE L'AMBIENTE INCREMENTANDO LE AZIONI DI CONTROLLO DEL TERRITORIO Attività: A) <u>Controllo del territorio finalizzato a disincentivare l'abbandono dei rifiuti e favorire la corretta effettuazione della raccolta differenziata;</u> B) <u>verifiche circa il rispetto delle disposizioni del vigente regolamento di polizia rurale;</u>	in tutto il corso dell'anno	Riscontro attività effettuate e numero sanzioni irrogate	A) e B) controlli eseguiti come da relazioni alla GC in data 27.07.12 e 02.01.13: eseguiti n. 112 sopralluoghi, di cui n. 51 in materia di rifiuti; accertate n. 8 violazioni in materia di gestione/abbandono rifiuti; n. 9 violazioni al regolamento di polizia rurale; n. 2 violazioni al reg. di utilizzazione agricola fondi reflui e n. 1 violazione al reg. comunale di igiene	100	30

Obiettivo		Tempi previsti	Indicatori di risultato	Tempi effettivi	Risultati raggiunti %	Causale scostamento	Peso
4	<p>AGEVOLARE LE OPERAZIONI DI PRONTO INTERVENTO DEGLI AGENTI DI POLIZIA LOCALE IN SITUAZIONI DI EMERGENZA -</p> <p>Attività: <u>Assicurare il pronto intervento degli agenti di polizia locale per fronteggiare situazioni di emergenza</u> (in particolare causate da eventi atmosferici improvvisi) - adottare misure organizzative idonee ad assicurare il pronto intervento degli agenti di polizia locale in caso di necessità, a semplice chiamata</p>	in tutto il corso dell'anno	Numero interventi richiesti ed effettuati dai singoli operatori, attestati da apposita relazione	reperibilità garantita da responsabile ufficio e dai 3 agenti in servizio; nel corso del 2012 si sono verificate n. 2 emergenze, causate da abbondanti e persistenti precipitazioni, con necessità di intervento della polizia locale (vedi relazione)	100		10

Obiettivo		Tempi previsti	Indicatori di risultato	Tempi effettivi	Risultati raggiunti %	Causale scostamento	Peso
5	5	FAVORIRE LA COLLABORAZIONE E L'INTEGRAZIONE ORGANIZZATIVA TRA LE AREE Attività: <u>Assicurare la collaborazione con:</u> <u>Area 1</u> per attuazione obiettivo N. 1.1; <u>Area 1</u> per attuazione obiettivo N. 1.2; <u>Area 3</u> per attuazione obiettivo N. 1.2; <u>Area 3</u> per attuazione obiettivo N. 1.3; <u>Area 3</u> per attuazione obiettivo N. 3.; <u>Area 4</u> per attuazione obiettivo N. 1; <u>Area 5</u> per attuazione obiettivo N. 1; <u>Area 5</u> per attuazione obiettivo N. 4;	Quelli previsti per i singoli obiettivi	Riscontro attività svolte in collaborazione	Assicurata collaborazione come da relazione	100	10

Obiettivi assegnati: 5

Obiettivi raggiunti: 5

Obiettivi parzialmente raggiunti: =

Obiettivi non raggiunti e/o rinviati: =

AREA 3 – CONTABILE

PROGRAMMI ASSEGNATI

Programma n. 7 - Servizi economico-finanziario e tributario

DATI QUANTITATIVI

Ragioneria

Anno	2008	2009	2010	2011	2012
Deliberazioni di variazione di bilancio	3	4	7	6	3
Prelevamenti dal fondo di riserva	2	5	0	2	4
Fatture di acquisto registrate in contabilità	1156	1096	1143	1129	1099
Mandati di pagamento emessi	1900	1821	1605	1707	1733
Reversali d'incasso	591	620	589	638	621
Impegni	1298	681	550	615	544
Accertamenti	274	172	187	195	161
Registrazioni acquisti IVA	302	267	162	176	173
Registrazioni vendite IVA	151	139	60	283	319
Registrazioni corrispettivi IVA	52	63	71	61	24

Economato

Anno	2008	2009	2010	2011	2012
Bollette emesse per le spese	12	15	13	28	33
Rimborsi	€ 502,60	€ 948,68	€ 862,52	€ 1.449,09	€ 1.332,85
Incassi agenti contabili	€ 37.238,72	€ 33.660	€ 36.224	€ 2.781,32	€ 2.801,89

Tributi

Ici

Anno	2008	2009	2010	2011	2012
Accertamenti emessi	314	232	346	784	315
Importo complessivo	€ 67.750	€ 28.035	€ 58.306	€ 165.571	€ 80.296
Rimborsi emessi	34	16	25	17	16
Importo complessivo rimborsi	€ 18.282	€ 3.590	€ 3.659	€ 3.259	€ 1.698

Imu

<i>Anno</i>	2012
Accertamenti emessi	0
Importo complessivo	0
Rimborsi emessi	0
Importo complessivo	0
Comunicazioni ai contribuenti *	6.548
di cui: complete dei versamenti *	5.820

* sommati acconto/i e saldo

Cimiteri

<i>Anno</i>	2008	2009	2010	2011	2012
Inumazioni	11	19	15	13	8
Esumazioni	4	5	2	13	1
Tumulazioni	43	37	38	37	48
Estumulazioni	1	1	2	11	7
Tumulazioni in ossario	1	1	1	6	1
Concessioni loculi	22	20	23	23	28
Id cellette ossario	1	1	1	2	1
Id tombe e cappelle di famiglia	0	2	0	0	0
Rinnovi concessione loculi	1	18	21	33	4

REPORT RAGGIUNGIMENTO OBIETTIVI TONELLO GIANNI - Responsabile AREA 3 (dal 1° marzo 2012)

Obiettivo		Tempi previsti	Indicatori di risultato	Tempi effettivi	Risultati raggiunti %	Causale scostamento	Peso	
1	1.1	<p>MIGLIORARE LA GESTIONE DELLE RISORSE ECONOMICHE E RAZIONALIZZARE LA SPESA - PATTO DI STABILITA': RISPETTARE L'OBIETTIVO ASSEGNATO MASSIMIZZANDO L'UTILIZZO DELLE RISORSE. Attività:</p> <p>1) schedatura spese a residui in c/capitale rilevanti a fini patto; 2) predisposizione proposta tecnica di effettuazione spese e previsione entrate compatibile con obiettivo patto; 3) acquisizione direttiva politica su priorità spese; 4) relazione trimestrale alla G.C.; 5) rinnovo convenzioni con banche per smobilizzo crediti nei confronti dell'ente; 6) mantenimento standard già acquisiti nell'aggiornamento delle registrazioni contabili (a fronte diminuzione personale assegnato)</p>	<p>1) e 2) prima stesura entro il 10.04.12; 3) comunicazione alla GC entro il 30.04.12; 4) entro il 30/7 - il 15/10 - il 10/12; 5) entro il 04/06; 6) attività continuativa</p>	<p>1) e 2) trasmissione via mail al segretario entro il 10.04.12; 3), 4) e 5) inserimento all'odg della GC entro la data prevista; 6) effettuazioni registrazioni contabili entro il giorno 15 del mese successivo, salvo motivate eccezioni</p>	<p>1) e 2) schedatura spese a residui in c/capitale e proposta tecnica pagamenti predisposte nei termini; 3) direttiva politica discussa dalla GC nella seduta del 16.04.12; 4) relazioni discusse dalla GC il 23.07.12, il 15.10.12 e il 19.11.12; 5) rinnovata convenzione scaduta con DGC 100 del 26.07.12; 6) attività svolta regolarmente.</p> <p><u>Vincoli rispettati</u></p>	100		25

Obiettivo		Tempi previsti	Indicatori di risultato	Tempi effettivi	Risultati raggiunti %	Causale scostamento	Peso	
2	1.2	<p>MIGLIORARE LA GESTIONE DELLE RISORSE ECONOMICHE E RAZIONALIZZARE LA SPESA - <u>APPROVAZIONE DEL BILANCIO DI PREVISIONE 2013 ENTRO IL 31.12.2012 ED INCREMENTO COMPRESIBILITA' DEI DOCUMENTI DI PROGRAMMAZIONE</u></p> <p>Attività: 1) predisposizione programmi RPP basata sulla connessione competenze assessore-respon. di Area; 2) predisposizione schede per responsabili servizi; 3) raccolta proposte stanziamento per bilancio previsione; 4) raccolta bozze di programma da inserire nella RPP ; 5) predisposizione proposta tecnica bilancio prev. 2013</p>	<p>1) entro il 26 settembre 2012; 2) entro l'8 ottobre 2012; 3) entro il 30 ottobre 2012; 4) entro il 20 novembre 2012; 5) entro il 26 novembre 2012;</p>	<p>1) e 4) inserimento all'odg della GC entro la data prevista (le scadenze delle singole attività potranno variare in base ad un cronoprogramma di dettaglio condiviso con l'amm.ne fermo restando l'obiettivo della presentazione della proposta tecnica entro il 26.11.12</p>	<p>1) bozza nuovo schema programmi RPP esaminata dalla GC nella seduta del 24.09.12; 2) schede predisposte in data 26.09.12; 3) completata raccolta schede il 06.11.12; 4) completata raccolta bozze di programma il 28.01.13; 5) prima bozza di bilancio esaminata dalla GC l'11.12.12; bozza definitiva approvata il 28.01.13</p>	100	<p><i>il mancato rispetto del termine ordinario di approvazione del bilancio è dovuto all'assoluta incertezza della normativa di riferimento</i></p>	10

Obiettivo		Tempi previsti	Indicatori di risultato	Tempi effettivi	Risultati raggiunti %	Causale scostamento	Peso	
3	1.3	<p>MIGLIORARE LA GESTIONE DELLE RISORSE ECONOMICHE E RAZIONALIZZARE LA SPESA - <u>MIGLIORARE LA GESTIONE DELLE RISORSE ECONOMICHE INDIVIDUANDO POSSIBILI RISPARMI DI SPESA CORRENTE</u></p> <p>Attività: 1) prima analisi sui budget di ogni area con individuazione proposta significativa di classificazione delle spese; 2) approfondimento con singoli responsabili ed individuazione scelte organizzative e gestionali finalizzate al risparmio di spesa 3) condivisione cronoprogramma di attuazione scelte individuate; 4) aggiornamento programma triennale di riduzione delle spese;</p>	<p>1) entro il 31.05.12; 2) entro il 31.07.12; 3) entro il 30.09.12; 4) unitamente alle delibere di GC propedeutiche al bilancio;</p>	<p>inserimento all'odg della GC entro la data prevista</p>	<p>L'attività è stata svolta con modalità diverse da quelle indicate. La prima analisi di classificazione delle spese è stata svolta dall'ufficio nel mese di agosto con l'intento di distinguere le spese facoltative da quelle obbligatorie. Nel frattempo è intervenuta la nuova normativa della "spending review" e la conseguente revisione di alcune procedure di spesa ha consentito di realizzare alcuni risparmi immediati (es. spese telefonia). Il forte ridimensionamento delle risorse disponibili per il bilancio 2013 ha poi imposto tagli nelle spese facoltative</p>	<p>90</p>	<p><i>modifica programmazione delle attività per dare prima applicazione alle nuove norme sulla "spending review" introdotte dal DL 95</i></p>	<p>15</p>

Obiettivo		Tempi previsti	Indicatori di risultato	Tempi effettivi	Risultati raggiunti %	Causale scostamento	Peso	
4	2.1	<p>PERSEGUIRE L' EQUITÀ' NELLA RISCOSSIONE DELLE ENTRATE TRIBUTARIE - PERSEGUIRE L'EQUITÀ' FISCALE E SALVAGUARDARE IL LIVELLO DEI SERVIZI SENZA AGGRAVI TRIBUTARI O TARIFFARI</p> <p>Attività:</p> <p>A) recupero mancati versamenti ICI aree edificabili: 1) completare identificazione aree edificabili secondo le priorità specificate; a) identificazione dati essenziali per produzione accertamento; b) accordo su modalità efficiente di acquisizione/comunicazione/condivisione dati con ufficio urb/edilizia priv. c) creazione fascicolo per ogni area; 2) emissione relativi atti di accertamento e notifica per anni pendenti;</p> <p>B) recupero mancati versamenti ICI fabbricati: 1) proseguire attività accertamento con particolare attenzione ai "fabbr. fantasma" - circa 252; 2) emissione relativi atti di accertamento e notifica per gli anni pendenti;</p>	<p>A) individuazione scelte organizzative: entro il 30.04.2012; completamento anagrafe delle aree: entro il 31.12.2012; emissione e notifica atti di accertamento aree individuate: entro il 31.12.2012;</p> <p>B) emissione e notifica atti di accertamento entro il 31.12.2012</p>	<p>tenuto conto dello stanziamento in entrata del bilancio 2012 per "Ici-partite arretrate", l'attività di verifica con conseguente emissione di avvisi di accertamento ove necessario, dovrà riguardare i diversi cespiti in misura percentuale non inferiore a: 100% delle aree edificabili di più risalente trasformazione; 60% delle restanti aree edificabili; 70% dei "fabbricati fantasma".</p> <p><u>Indicatori:</u> rispetto percentuali minime indicate; importo complessivo avvisi di accertamento emessi, comprensivo di sanzioni ed interessi.</p>	<p>A) è stata completata l'identificazione delle aree edificabili di più risalente trasformazione; sono stati creati n. 24 fascicoli, per n. 11 dei quali non è stato necessario procedere all'emissione di provvedimenti di accertamento; notificati n. 36 accertamenti per un totale complessivo di € 24.190,00; non sono stati effettuati controlli sulle restanti aree edificabili;</p> <p>B) 1) controllati n. 177 "fabbricati fantasma", pari al 70% del totale (n. 252); emessi n. 77 provvedimenti di accertamento ICI 2012; 2) emessi n. 315 accertamenti ICI per un totale di € 80.296,00. Di questi, n. 17 sono stati poi annullati in autotutela. Emessi n. 16 provvedimenti di rimborso ICI per un totale di € 1.698,99 . Controllate n. 263 posizioni/anno risultate regolari.</p>	85	<p><i>le difficoltà organizzative conseguenti alla presenza di personale a tempo ridotto, in quanto utilizzato in convenzione con il Comune di Refrontolo, hanno comportato un ritardo nell'avvio dell'attività di accertamento relativa alle aree edificabili</i></p>	25

Obiettivo		Tempi previsti	Indicatori di risultato	Tempi effettivi	Risultati raggiunti %	Causale scostamento	Peso
5	2.2 PERSEGUIRE L' EQUITÀ NELLA RISCOSSIONE DELLE ENTRATE TRIBUTARIE - <u>FACILITARE</u> <u>GLI ADEMPIMENTI DEI</u> <u>CONTRIBUENTI IN</u> <u>RELAZIONE ALLA NUOVA</u> <u>IMU</u> Attività: 1) determinazione aliquote; 2) approvazione regolamento IMU; 3) nomina responsabile imposta; 4) redazione e spedizione informativa IMU per i contribuenti;	1) e 2) predisposizione istruttoria per approvazione nel Consiglio convocato per l'approvazione del rendiconto 2011; 3) entro 15 giorni dall'esecutività del regolamento IMU; 4) recapitare entro il 31.05.2012	1) e 2) inserimento all'odg della seduta del Consiglio indicata; 3) emanazione atto di nomina entro la scadenza indicata; 4) recapito (salvo problemi postali) entro la scadenza indicata	1) e 2) aliquote e regolamento approvate con DCC n. 7 e n. 6 del 02.05.12; 3) nomina responsabile con decreto sindacale n. 6 del 24.06.12; 4) lettere pervenute ai contribuenti a partire dal 22.05.12 (n. 2910 + 364 senza conteggio imposta). Nel mese di novembre inviata lettera ai contribuenti per ricordare modalità pagamento saldo	100		15

Obiettivo		Tempi previsti	Indicatori di risultato	Tempi effettivi	Risultati raggiunti %	Causale scostamento	Peso
6	3 MIGLIORARE LA QUALITA' DEI SERVIZI E DEI RAPPORTI CON I CITTADINI - MIGLIORARE L'EFFICIENZA NELLA GESTIONE DELLE CONCESSIONI CIMITERIALI (completamento obiettivo pluriennale) Attività: 1) prosecuzione attività di informatizzazione archivio concessioni cimiteriali: inserimento nel software gestionale degli estremi e dati anagrafici contenuti nei contratti di concessione di loculi stipulati dal 1976 al 1985;	entro il 31 dicembre	numero posizioni inserite su numero posizioni totali in ogni anno compreso nell'intervallo assegnato	registrati n. 339 contratti di concessione dal 1976 al 1985 per loculi, ossari e tombe di famiglia	100		5
Obiettivo		Tempi previsti	Indicatori di risultato	Tempi effettivi	Risultati raggiunti %	Causale scostamento	Peso
7	4 FAVORIRE LA COLLABORAZIONE E L'INTEGRAZIONE ORGANIZZATIVA TRA LE AREE Attività: <u>Assicurare la collaborazione con:</u> Area 1 per attuazione obiettivo N. 1.1;	Quelli previsti per i singoli obiettivi	Riscontro attività svolte in collaborazione	Assicurata collaborazione come da relazione	100		5

Obiettivi assegnati: 7

Obiettivi raggiunti: 5

Obiettivi parzialmente raggiunti: 2

Obiettivi non raggiunti e/o rinviati: =

AREA 4 – GESTIONE DEL TERRITORIO

PROGRAMMI ASSEGNATI

programma n. 8 - Urbanistica, edilizia e ambiente

DATI QUANTITATIVI

Urbanistica

Anno	2008	2009	2010	2011	2012
Adozione varianti al PRG con incarico esterno	1			1	
Approvazione varianti al PRG con incarico esterno	1				
Osservazioni a varianti PRG esaminate e controdedotte					
Adozione varianti al PRG eseguite d'ufficio		4	1	1	
Approvazione varianti al PRG eseguite d'ufficio		1	3	1	
PUA adottati dalla Giunta		2		2	5
PUA approvati dal CC		2			
Varianti PUA adottate dalla Giunta	2			1	4
Varianti PUA approvate dal CC	2		3		

Attività produttive

Anno	2008	2009	2010	2011	2012
Domanda rilascio di autorizzazione grande struttura di vendita	0	0	0	0	0
Domanda rilascio/subentro/variazione di autorizzazione media struttura di vendita	1	0	2	1	1
Apertura / variazione / cessazione esercizio di vicinato	3	2	10	5	3
Apertura / variazione / cessazione esercizio di somministrazione di alimenti e bevande	5	1	1	3	2
Autorizzazione esercizio e subentro attività di commercio su aree pubbliche	9	8	7	5	4
Comunicazione di deposito autorizzazione / trasferimento residenza attività / cessazione attività di commercio su aree pubbliche	22	4	6	2	6
Altre autorizzazioni	4	10	7	13	3
Altre dia/scia	16	21	25	27	24

Edilizia

Anno	2008	2009	2010	2011	2012
Permessi di costruire	97	50	69	37	49
Permessi di costruire negati	4	13	3	4	4
Denunce di inizio attività	86	80	84	98	93
Certificati di agibilità	35	35	26	44	29
Pareri preventivi	1	1	0	2	2
Certificati di destinazione urbanistica	108	89	90	67	63
Certificati di idoneità alloggio per extracomunitari	135	96	110	53	58
Ricevimento deposito calcoli per Genio Civile	31	27	43	40	55
Comunicazioni di manutenzioni ordinaria	109	102	137	107	104
Verbali di sopralluogo	41	42	40	14	9
Deposito frazionamenti ricevuti	33	20	25	37	24
Pratiche esaminate in Commissione edilizia	104	69	74	61	63
Sedute della Commissione edilizia	8	5	8	7	10
Abusi edilizi accertati	9	9	12	15	9
Informative all'autorità giudiziaria per abusi edilizi	2	1	1	4	1

Ambiente

Anno	2008	2009	2010	2011	2012
Rilascio autorizzazioni allo scarico	19	18	15	25	17
Rinnovo autorizzazioni allo scarico	2	1	3	2	0
Pareri ex art. 7 DPR 203/88	1	3	1	3	0
Controlli sulla qualità dell'aria	0	0	0	0	2
Controllo aree in stato di degrado	9	8	7	6	10
Sopralluoghi su segnalazione	60	62	58	68	80
Interventi di bonifica	1	0	0	0	0
Ordinanze in materia ambientale emesse dal responsabile del servizio	1	5	3	9	6
Conferenze di servizi	2	0	1	0	0
Iniziative di informazione della cittadinanza e di educazione ambientale	4	5	6	7	8

REPORT RAGGIUNGIMENTO OBIETTIVI SOSSAI RENATA - Responsabile AREA 4

Obiettivo		Tempi previsti	Indicatori di risultato	Tempi effettivi	Risultati raggiunti %	Causale scostamento	Peso
1	<p>MIGLIORARE LA QUALITA' DELLA VITA E DELL'AMBIENTE - <u>POTENZIAMENTO AZIONI DI CONTROLLO E SALVAGUARDIA DEL TERRITORIO - CONSOLIDAMENTO E SVILUPPO ATTIVITA' DI INFORMAZIONE ALLA CITTADINANZA</u></p> <p>Attività:</p> <p>A) verifica rispetto prescrizioni regolamento di polizia rurale: 1) sopralluoghi per verifica piantumazione aree di compensazione nuovi impianti a vigneto; 2) eventuale adozione provvedimenti conseguenti mancata realizzazione aree di compensazione; 3) sopralluoghi per verifica corretta applicazione uso fitofarmaci; 4) sopralluoghi per verifica abbruciamento ramaglie;</p> <p>B) prosecuzione attività di caratterizzazione ex discarica di RSU in località Masarole: conferenza di servizi per conclusione caratterizzazione;</p> <p>C) organizzazione incontri informativi rivolti alla popolazione (n. 7 iniziative)</p>	<p>A) 1) in tutto il corso dell'anno; 2) entro 30 gg. dall'accertamento; 3) e 4) in tutto il corso dell'anno;</p> <p>B) entro il 31.12.12;</p> <p>C) 1. predisposizione e distribuzione pieghevole informativo su zanzara tigre e zecca: entro il 31.05.12; 2. incontro pubblico sul tema: entro il 31.07.12; 3. incontro pubblico su problematiche amianto: entro il 31.12.12;</p> <p>4. organizzazione attività comunali in occasione Giornate Provinciali Ambiente - ed. 2012: entro il 30.09.12;</p> <p>5. incontro formativo sulla produzione di energia elettrica da impianti fotovoltaici: entro il 31.12.12; 6. incontro pubblico su viticoltura biologica, orto, mais bianco perla, ecc.: entro il 31.07.12; 7. incontro pubblico su "lotta integrata del mais": entro il 30.09.12</p>	<p>A) numero sopralluoghi eseguiti in aumento rispetto al 2011;</p> <p>B) e C) espletamento nei termini delle attività programmate</p>	<p>A) 1) Effettuati n. 19 sopralluoghi; 2) aperti n. 2 procedimenti per verifica aree di compensazione nuovi vigneti; effettuati n. 4 sopralluoghi per verifica arature;</p> <p>B) completata campagna analitica acqua di falda prelevata dai piezometri; consegnata relazione finale per la caratterizzazione e inviata alla Provincia e all'ARPAV;</p> <p>C) 1. predisposto pieghevole informativo su zanzara tigre e zecca, distribuito il 10.05.12 alla popolazione e agli studenti; 2. incontro pubblico su zanzara tigre e zecca in data 07.06.12; 3. non organizzato incontro pubblico su problematiche amianto; 4. domenica 16.09.12: visita guidata alle Fontane Bianche e concerto nel giardino di Villa Marbal; domenica 22.09.12: cicloescursione nei Palù; 5. non organizzato; 6. n. 2 incontri su viticoltura biologica il 17.03.12 e il 17.07.12; su mais bianco perla il 04.04.12; 7. incontro su "agrofarmaci e diabrotica del mais": il 04.10.12</p>	80	<p>B) non ottenuta disponibilità della Provincia per conferenza di servizi conclusiva;</p> <p>C) non ottenuta disponibilità del CIT per n. 2 incontri informativi</p>	20

Obiettivo		Tempi previsti	Indicatori di risultato	Tempi effettivi	Risultati raggiunti %	Causale scostamento	Peso	
2	2.1	<p>MIGLIORARE L'ASSETTO E L'UTILIZZAZIONE DEL TERRITORIO - <u>AGGIORNAMENTO DEGLI STRUMENTI URBANISTICI</u> - Attività: Adozione nuovi strumenti urbanistici generali e attuativi A) attività finalizzate all'approvazione del PATI; B) attività finalizzate all'adozione del PAT- coordinamento e supporto ai professionisti incaricati; C) supporto per l'attività di formazione degli accordi pubblico-privato; D) Adozione e approvazione piani urbanistici attuativi; E) Variante NTA del PRG e revisione Regolamento Edilizio</p>	<p>A) entro il 31.12.12; B) e C) entro il 31.10.12; D) adozione entro 90 gg. dalla presentazione dell'istanza; approvazione entro 60 gg. dalla scadenza del termine di presentazione delle osservazioni; E) predisposizione proposta entro il 30.09.12</p>	<p>espletamento nei termini delle attività programmate</p>	<p>A) proseguito iter di adozione PATI con attestazione in data 30.01.12 delle osservazioni pervenute; B) proseguite attività propedeutiche alla formazione di accordi pubblico-privati da inserire nel PAT; C) assunte n. 3 delibere di GC relative ad atti di indirizzo per prosecuzione attività finalizzate alla sottoscrizione di accordi; D) approvato PdR di in.pub. Centro Storico Fontigo; approvato PdL res. Dal Bò; adottate e approvate n. 2 varianti PdR di in. pub. Centro Sernaglia; adottato e approvato PdL res. Borgo Chiesola; approvata variante PdR di in. pub. Centro Sernaglia-comparti 6-7; approvata variante PRG secondo procedura SUAP; E) ultima modifica bozza REC in data 20.08.12;</p>	80	<p><i>considerata la rilevanza della componente politica nel raggiungimento dell'obiettivo, risulta difficile stabilire in che misura lo scostamento rispetto al risultato atteso sia attribuibile alla parte tecnica</i></p>	25

Obiettivo		Tempi previsti	Indicatori di risultato	Tempi effettivi	Risultati raggiunti %	Causale scostamento	Peso
3	2.2	MIGLIORARE L'ASSETTO E L'UTILIZZAZIONE DEL TERRITORIO - <u>REALIZZAZIONE OPERE DI SALVAGUARDIA IDRAULICA</u> - Attività: Accordo di programma con il Consorzio di Bonifica Piave per realizzazione opere di salvaguardia idraulica, da approvare in variante al PRG. Coordinamento e attività di competenza comunale propedeutiche all'approvazione del progetto e dell'avvio dei lavori	entro il 31 dicembre 2012	riscontro attività espletate	delibera GC 94 del 09.07.12 di presa d'atto ambito d'intervento e progetto; delibera CC 24 del 27.09.12 di adozione variante al PRG	100	20

	Obiettivo	Tempi previsti	Indicatori di risultato	Tempi effettivi	Risultati raggiunti %	Causale scostamento	Peso
4 3	<p>PERSEGUIRE L' EQUITÀ' NELLA RISCOSSIONE DELLE ENTRATE TRIBUTARIE - <u>PERSEGUIRE L'EQUITÀ' FISCALE E SALVAGUARDARE IL LIVELLO DEI SERVIZI SENZA AGGRAVI TRIBUTARI O TARIFFARI</u></p> <p>Attività: A) <u>reperimento dati e documentazione tecnica riguardante le aree edificabili ai fini dell'applicazione dell'ICI/IMU - fase conclusiva</u> (funzionale alla creazione dell'anagrafe delle aree edificabili in carico all'ufficio tributi): 1) completamento attività di individuazione aree edificabili; 2) estrazione di dati, piani volumetrici, permessi, agibilità, dalle pratiche edilizie depositate presso l'archivio; 3) calcolo della cubatura potenzialmente realizzabile; B) <u>verifica situazione fabbricati non dichiarati in catasto, in esito all'attività di controllo dell'Agenzia del Territorio</u></p>	A) e B) entro il 31.12.2012	espletamento nei termini delle attività indicate	<p>Vedi obiettivo n. 2.1 Area contabile</p> <p>A) completata l'identificazione delle aree edificabili di più risalente trasformazione; creati n. 24 fascicoli, di cui n. 2 relativi a lottizzazioni;</p> <p>B) avviati n. 41 procedimenti per n. 24 immobili; procedimento chiuso per n. 6 immobili; il procedimento resta aperto per altri immobili (per definizione accertamenti di fabbricati regolarmente realizzati o a seguito presentazione richiesta di permesso in sanatoria, o altro)</p>	85	<i>avvio ritardato dell'attività di accertamento relativa alle aree edificabili</i>	20

	Obiettivo	Tempi previsti	Indicatori di risultato	Tempi effettivi	Risultati raggiunti %	Causale scostamento	Peso
5 4	<p>MIGLIORARE LA QUALITA' DEI SERVIZI E DEI RAPPORTI CON I CITTADINI - <u>ATTIVAZIONE DELLO SPORTELLO UNICO PER L'ACQUISIZIONE DELLE PRATICHE IN MATERIA DI EDILIZIA PRODUTTIVA</u> Attività: Avviamento gestione SUAP ai sensi del DPR 160/2010: A) sottoscrizione protocollo di intesa con gli altri enti per la definizione e il coordinamento delle procedure di funzionamento del SUAP; B) avviamento e gestione tecnica e funzionale di un <i>back office</i> integrato con il programma di <i>front office</i> per la gestione delle pratiche dei SUAP comunali; C) formazione del personale comunale sugli aspetti procedurali ed amministrativi delle competenze dei SUAP comunali</p>	<p>A) a richiesta del Centro Studi Amministrativi della M.T.; B) entro 15 gg. dall'attivazione del sistema; C) preliminare all'attivazione del sistema</p>	<p>riscontro attività espletate per l'attivazione del sistema</p>	<p>attività sospesa: con nota n. 200 di prot. del 19.10.12 il Centro Studi Amm.vi comunica di aver sottoposto alla CCIAA le varie problematiche che impediscono la sottoscrizione del protocollo d'intesa di cui al punto a)</p>	70	<p><i>non imputabile all'ufficio</i></p>	5

Obiettivo		Tempi previsti	Indicatori di risultato	Tempi effettivi	Risultati raggiunti %	Causale scostamento	Peso
6	5 FAVORIRE LA COLLABORAZIONE E L'INTEGRAZIONE ORGANIZZATIVA TRA LE AREE Attività: <u>Assicurare la collaborazione con:</u> <u>Area 1 per attuazione obiettivo N. 1.1;</u> <u>Area 2 per attuazione obiettivo N. 3;</u> <u>Area 3 per attuazione obiettivo N. 1.1;</u> <u>Area 3 per attuazione obiettivo N. 1.2;</u> <u>Area 3 per attuazione obiettivo N. 1.3;</u>	Quelli previsti per i singoli obiettivi	Riscontro attività svolte in collaborazione	Assicurata collaborazione come da relazione	100		10

Obiettivi assegnati: 6

Obiettivi raggiunti: 2

Obiettivi parzialmente raggiunti: 4

Obiettivi non raggiunti e/o rinviati: =

AREA 5 – LAVORI PUBBLICI E PATRIMONIO

PROGRAMMI ASSEGNATI

Programma n. 9 - Lavori Pubblici e manutenzione patrimonio
--

DATI QUANTITATIVI

Anno	2008	2009	2010	2011	2012
Numero studi di fattibilità e progetti preliminari approvati	3	1	2	0	0
Importo studi di fattibilità e progetti preliminari approvati	€ 677.000,00	€ 580.000,00	€ 1.267.391,00	€ 0,00	€ 0,00
Numero Progetti definitivi approvati	0	0	5	0	0
Importo Progetti definitivi approvati	€ 0,00	€ 0,00	€ 817.277,00	€ 0,00	€ 0,00
Numero Progetti esecutivi approvati	8	4	7	1	7
Importo complessivo progetti esecutivi approvati	€ 508.194,08	€ 450.000,00	€ 3.298.637,93	€ 251.946,18	€ 1.495.998,99
Numero gare effettuate per esecuzione nuove opere	2	1	3	2	5
Importo complessivo gare effettuate per nuove opere	€ 105.000,00	€ 142.000,00	€ 1.087.251,17	€ 516.743,12	€ 1.148.708,87
Numero affidamenti senza gara effettuati per esecuzione nuove opere	18	7	7	8	5
Importo complessivo affidamenti senza gara effettuati per esecuzione nuove opere	€ 168.836,74	€ 72.350,68	€ 109.788,58	€ 156.261,65	€ 89.220,59
Numero Perizie di variante approvate	0	1	1	3	2
Importo complessivo Perizie di variante approvate	€ 0,00	€ 0,00	€ 13.782,10	€ 72.188,85	€ 18.873,12
Certificati di regolare esecuzione approvati	4	1	2	1	2
Collaudi opere pubbliche approvati	0	0	0	0	0
Importo cre e collaudi	€ 843.761,40	€ 34.790,68	€ 96.892,61	€ 270.992,35	€ 432.430,79

REPORT RAGGIUNGIMENTO OBIETTIVI

CONTESSOTTO MARIA (SOSSAI RENATA F.F. dal 16.03.2012 al 26.11.2012) - Responsabile AREA 5

	Obiettivo	Tempi previsti	Indicatori di risultato	Tempi effettivi	Risultati raggiunti %	Causale scostamento	Peso
1	<p>MIGLIORARE L'ASSETTO E L'UTILIZZAZIONE DEL TERRITORIO - <u>ATTUAZIONE PROGRAMMA LAVORI PUBBLICI 2012 (opere finanziate a carico bilanci precedenti) OPERE DI SISTEMAZIONE E MESSA IN SICUREZZA VIABILITA'</u></p> <p>Attività: A) Realizzazione marciapiede in via Passo Barca; B) - Realizzazione nuova rotonda centro di Sernaglia - 1° stralcio; C) S.P 4 "Di Pedeguarda". Lavori di sistemazione e messa in sicurezza intersezione con la comunale via Pieve - installazione impianto semaforico (accordo di programma con Provincia di TV e Comune di Pieve di Soligo)</p>	<p>A) 1) affidamento lavori: entro il 20.02.12; 2) ultimazione lavori: entro il 30.06.12; 3) approvazione atti di contabilità finale: entro il 31.07.12;</p> <p>B) 1) approvazione progetto esecutivo: entro il 15.02.12; 2) affidamento lavori stradali: entro il 25.03.12; 3) ultimazione lavori stradali: entro il 30.06.12; 4) completamento arredo urbano: entro il 31.08.2012; 5) approvazione atti di contabilità finale: entro il 31.08.12;</p> <p>C) 1) approvazione progetto esecutivo: entro il 31.03.12; 2) affidamento lavori: entro il 20.06.12; 3) ultimazione lavori: entro 30 gg. dall'ultimazione dei lavori edili stradali a carico della Provincia di TV</p>	<p>delibere di approvazione progetti: determinazioni di affidamento; verbali di ultimazione lavori; determine di approvazione atti di contabilità finale</p>	<p>A) 1) det. 96 del 16.02.12; 2) ultimazione lavori l'1.06.12; 3) approvato 1° SAL corrispondente al finale con det. 382 del 02.08.12;</p> <p>B) 1) GC 20 del 13.02.12; 2) det. 173 del 19.03.12; 3) ultimazione lavori stradali il 27.06.12; 4) eseguito nel mese di luglio; 5) approvato 1° SAL corrispondente al finale con det. 426 dell'11.09.12;</p> <p>C) 1) GC 40 del 26.03.12; 2) det. 313 del 19.06.12; 3) ultimazione lavori stradali Provincia: 20.09.12; collaudo impianto il 25.09.12</p>	100		25

Obiettivo		Tempi previsti	Indicatori di risultato	Tempi effettivi	Risultati raggiunti %	Causale scostamento	Peso	
2	2	<p>MIGLIORARE LA QUALITA' DEI SERVIZI E DEI RAPPORTI CON I CITTADINI - <u>ATTUAZIONE PROGRAMMA LAVORI PUBBLICI 2012 (opere finanziate totalmente o parzialmente a carico bilanci precedenti)</u> <u>RISTRUTTURAZIONE E MESSA A NORMA EDIFICI UTILIZZATI PER SERVIZI SOCIO-CULTURALI</u></p> <p>Attività: A) Lavori di miglioramento sismico centro anziani di Falzè; B) - Lavori di miglioramento sismico centro anziani di Sernaglia</p>	<p>A) 1) approvazione progetto esecutivo: entro il 15.06.12; 2) espletamento procedura di gara - affidamento lavori: entro il 31.07.12; 3) consegna lavori: entro il 10.09.12;</p> <p>B) 1) affidamento incarico redazione progetto esecutivo: entro il 31.05.12; 2) approvazione progetto esecutivo: entro 30 gg. acquisizione parere Soprintendenza; 3) espletamento procedura di gara - affidamento lavori: entro il 21.10.12; 4) consegna lavori: entro il 20.11.12;</p>	<p>delibere di approvazione progetti: determine indizione gara; determine di affidamento; verbale di consegna lavori</p>	<p>A) 1) GC 74 del 04.06.12; 2) Det. 316 del 28.06.12; 3) verbale consegna lavori: 30.07.12;</p> <p>B) 1) det. 594 del 28.11.11, integrata con det. 312 del 19.06.12; 2) parere Sopr. acquisito il 09.07.12, approvazione progetto con DGC 102 del 06.08.12; 3) det. 423 del 07.09.12; 4) verbale consegna lavori: 01.10.12;</p>	100		20

	Obiettivo	Tempi previsti	Indicatori di risultato	Tempi effettivi	Risultati raggiunti %	Causale scostamento	Peso
3 3	PROMUOVERE LE INIZIATIVE RIVOLTE ALLA CRESCITA CULTURALE E SPORTIVA DELLA POPOLAZIONE - <u>ATTUAZIONE PROGRAMMA LAVORI PUBBLICI 2012 (opere finanziate a carico bilanci precedenti)</u> <u>RISTRUTTURAZIONE IMPIANTI SPORTIVI E SISTEMAZIONE AREE ATTREZZATE</u> Attività: A) Lavori di recupero, riattivazione e messa a norma impianti sportivi del Capoluogo - 2° stralcio - spogliatoio e magazzini - 1° lotto; B) - Sistemazione area monumento agli Zattieri in località Falzè	A) 1) approvazione progetto esecutivo: entro il 10.02.12; 2) espletamento procedura di gara - affidamento lavori: entro il 15.03.12 3) consegna lavori in via d'urgenza: entro il 19.03.12; 4) ultimazione lavori: entro il 16.07.12; 5) invio rendiconto alla Regione per erogazione contributo: entro il 31.07.12; B) 1) esecuzione lavori di pulizia e sistemazione area in amministrazione diretta: entro il 30.06.12; 2) fornitura e installazione tabellone turistico informativo: entro il 10.07.12	A) delibera di approvazione progetto; determine di indizione gara; determine di affidamento lavori; verbale di consegna; verbale di ultimazione lavori; data invio rendiconto; B) esecuzione attività nei termini indicati	A) 1) GC 16 del 06.02.12; 2) Det. 152 del 12.03.12; 3) verbale consegna lavori: 19.03.12; 4) verbale ultimazione lavori: 16.07.12; 5) rendiconto inviato il 26.07.12; B) 1) eseguiti lavori di potatura alberi, rimozione ceppaie, realizzazione 200mt. circa di vialetti, manutenzione monumento allacciamento elettrico, ecc.: conclusi a metà giugno; 2) eseguito	100		20

Obiettivo		Tempi previsti	Indicatori di risultato	Tempi effettivi	Risultati raggiunti %	Causale scostamento	Peso
4	<p>MIGLIORARE LA SICUREZZA URBANA E FAVORIRE LA CONVIVENZA CIVILE - <u>INCREMENTARE IL LIVELLO DI SICUREZZA ATTRAVERSO IL CONTROLLO DEL TERRITORIO</u></p> <p>Attività: <u>Attivazione di un sistema di videosorveglianza del territorio - 1^ fase</u> 1) verifica tecnica preliminare sulle tipologie di impianto; 2) analisi costi e verifica modalità funzionamento compatibili con il rispetto dei vincoli del patto di stabilità; 3) avvio procedura di affidamento lavori di installazione</p>	Entro il 31 dicembre 2012	relazione tecnica su punti 1) e 2); determina a contrattare	acquisiti preventivi sommari per verifica possibili tipologie di impianto (come da relazione); Stimato costo 120.000 euro, non si è dato corso alla procedura di gara per insufficienza finanziamento	70	<i>verificata insufficienza di risorse finanziarie, in esito a stima costo complessivo</i>	10

Obiettivo		Tempi previsti	Indicatori di risultato	Tempi effettivi	Risultati raggiunti %	Causale scostamento	Peso
5	MIGLIORARE LA GESTIONE DELLE RISORSE ECONOMICHE E RAZIONALIZZARE LA SPESA - <u>RIORDINO DEL MAGAZZINO COMUNALE</u> Attività: A) rilevazione analitica dei beni conservati presso il magazzino comunale, compresi i veicoli di proprietà utilizzati per i servizi di manutenzione; B) predisposizione elenco dei beni da eliminare in quanto obsoleti o non più utilizzabili; C) redazione inventario aggiornato della strumentazione e dei mezzi in dotazione, su supporto informatico	A) e B) entro il 30 novembre 2012 C) entro il 31 dicembre 2012	acquisizione elenchi e inventario entro i termini previsti	A) e C) effettuata entro il 31.12.12 rilevazione dei beni conservati presso il magazzino e redatto inventario aggiornato su foglio excel; B) predisposto elenco beni da eliminare	100		5

Obiettivo		Tempi previsti	Indicatori di risultato	Tempi effettivi	Risultati raggiunti %	Causale scostamento	Peso
6	6	<p>AGEVOLARE LE OPERAZIONI DI PRONTO INTERVENTO IN SITUAZIONI DI EMERGENZA -</p> <p>Attività: <u>Assicurare il pronto intervento del personale operaio e tecnico per fronteggiare situazioni di emergenza</u> (in particolare causate da eventi atmosferici improvvisi) - adottare misure organizzative idonee ad assicurare il pronto intervento del personale operaio e tecnico in caso di necessità, a semplice chiamata</p>	<p>in tutto il corso dell'anno al verificarsi degli eventi</p>	<p>Numero interventi richiesti ed effettuati dai singoli operatori, attestati da apposita relazione</p>	<p>reperibilità garantita e interventi eseguiti come da relazione (n. 6 interventi a febbraio; n. 1 intervento a novembre; n. 2 interventi a dicembre)</p>	100	10

Obiettivo		Tempi previsti	Indicatori di risultato	Tempi effettivi	Risultati raggiunti %	Causale scostamento	Peso
7	FAVORIRE LA COLLABORAZIONE E L'INTEGRAZIONE ORGANIZZATIVA TRA LE AREE Attività: <u>Assicurare la collaborazione con:</u> <u>Area 1 per attuazione obiettivo N. 1.1;</u> <u>Area 2 per attuazione obiettivo N. 2;</u> <u>Area 2 per attuazione obiettivo N. 3;</u> <u>Area 3 per attuazione obiettivo N. 1.1;</u> <u>Area 3 per attuazione obiettivo N. 1.2.;</u> <u>Area 3 per attuazione obiettivo N. 1.3.;</u> <u>Area 4 per attuazione obiettivo N. 1;</u> <u>Area 4 per attuazione obiettivo N. 2.2</u> <u>Area 4 per attuazione obiettivo N. 4;</u>	Quelli previsti per i singoli obiettivi	Riscontro attività svolte in collaborazione	Assicurata collaborazione come da relazione	100		10

Obiettivi assegnati: 7

Obiettivi raggiunti: 6

Obiettivi parzialmente raggiunti: 1

Obiettivi non raggiunti e/o rinviati: =

AREA 6 – FARMACIA

DATI QUANTITATIVI

Farmacia Comunale Falzè di Piave S.R.L.

Sede: Sernaglia della Battaglia - piazza Martiri della Libertà n. 1

Capitale sociale: euro 60.000,00 (quota del Comune: 52%)

Società a capitale misto pubblico privato

	Risultati d'esercizio	Utile destinato al comune	Patrimonio al 31.12
2004	-2.481,00	0	57.520,00
2005	26.023,00	9.536	83.541,00
2006	32.870,00	13.674	96.773,00
2007	52.714,00	24.394	121.548,00
2008	49.369,00	23.618	121.369,00
2009	43.951,00	21.026	115.951,00
2010	31.041,00	13.290	103.041,00
2011	34.750,00	16.625	109.750,00
2012	28.798,00	13.776	103.798,00
Totale	297.035,00	135.939,00	

Parte quinta

ACQUISTO DI BENI E SERVIZI

A) VERIFICA ACQUISTI DI BENI E SERVIZI CON RICORSO ALLE CONVENZIONI CONSIP SPA

Sono state assunte n. 245 determinazioni da parte dei rispettivi responsabili di servizio per l'acquisto di beni e servizi. Il ricorso alle convenzioni della Consip spa, o tramite il mercato elettronico delle P.A., è stato confermato per n. 3 contratti relativi a telefonia fissa e mobile ed energia elettrica. Le rimanenti acquisizioni riguardano beni o servizi non contemplati oppure non comparabili con le convenzioni attive della Consip spa.

B) RAZIONALIZZAZIONE DELLE SPESE DI FUNZIONAMENTO

L'ente ha provveduto con atto n. 134 in data 28.11.2011 ad approvare il piano triennale 2012/2014 per la razionalizzazione delle spese di funzionamento previste dall'art. 2, commi da 594 a 598 della Legge n. 244/2007, ai fini dell'ottimizzazione delle risorse ed il contenimento delle spese.

La dotazione strumentale del Comune di Sernaglia della Battaglia è da considerarsi funzionale al mantenimento degli standard minimi di efficiente funzionamento degli uffici, e non si ravvisa la possibilità né la convenienza economica di ridurre il loro numero, tenendo conto anche della collocazione degli uffici in riferimento alla dotazione organica ed ai servizi da rendere alla popolazione.

Il piano non prevede pertanto la dismissione di dotazioni strumentali al di fuori del caso di guasto irreparabile, oppure il cui costo superi il valore economico del bene, od obsolescenza.

C) CIRCOLARI M.E.F. N. 31 DEL 14.11.2008 E N. 2 DEL 22.1.2010

- in relazione all'obbligo previsto dall'art. 27 comma 1 del D.L. 112/2008 l'Ente provvede alla stampa delle sole relazione obbligatorie per legge e non ha realizzato alcuna pubblicazione inviata gratuitamente ad altre amministrazioni;
- come previsto dal comma 2 dell'art.27 del D.L. 112/2008 convertito nella L. 133/2008, l'Ente ha disdetto l'abbonamento cartaceo alla Gazzetta Ufficiale; usufruisce ora dei contenuti messi gratuitamente a disposizione sul sito www.gazzettaufficiale.it;
- le spese di utilizzo della carta sono state ridotte per effetto di misure di contenimento sull'uso della carta (comunicazione via e-mail, uso carta lato B ecc.);
- ai fini del risparmio energetico sono state adottate le seguenti misure:
 - 1) realizzazione di impianti fotovoltaici sulla copertura delle palestre comunali di Falzè di Piave e Sernaglia e sulla copertura dell'ex scuola elementare di Fontigo;
 - 2) realizzazione, tramite il Consorzio Igiene del Territorio, di altri due impianti fotovoltaici sulla copertura del magazzino comunale e della sede municipale (parte nuova).

D) LIMITI A SINGOLE VOCI DI SPESA (ART. 6 D.L. N. 78/2010 CONV. L. N. 122/2010)

Nell'ambito di applicazione dei tagli a determinate tipologia di spesa dettati dalla normativa in oggetto, si illustra nella tabella sottostante il rispetto dei limiti imposti:

VOCI DI SPESA	RIDUZIONE	LIMITE MASSIMO	IMPEGNATO 2012
Contributi ad enti ed associazioni che erogano compensi agli organi collegiali (Art. 6 comma 2 D.L. 78/2010)	vietati	0	0
Indennità, compensi, gettoni e retribuzioni ai componenti di organi di indirizzo e controllo (Art. 6 comma 3 D.L. 78/2010) – Compenso al revisore dei conti – iva e contributi esclusi	10% riferito al 30.4.2010	5.841,00	5.841,00
Studi e incarichi di consulenza (Art. 6 comma 7 D.L. 78/2010)	80% sulla spesa 2009	1.226,20	0,00
Relazioni pubbliche, convegni, mostre, pubblicità e rappresentanza (Art. 6 comma 8 D.L. 78/2010)	80% sulla spesa 2009	1.229,48	2.778,85
Spese per sponsorizzazioni (Art. 6 comma 8 D.L. 78/2010)	vietate	0,00	0,00
Missioni anche all'estero (Art. 6 comma 12 D.L. 78/2010)	50% sulla spesa 2009	2.058,50	1.500,00
Attività di formazione (Art. 6 comma 13 D.L. 78/2010)	80% sulla spesa 2009	2.012,31	991,81
Acquisto, manutenzione, noleggio, esercizio di autovetture e acquisto buoni taxi (Art. 6 comma 14 D.L. 78/2010)	20% sulla spesa 2009	0,00	0,00
Trasferimenti di capitale a società pubbliche in perdita da tre anni (Art. 6 comma 19 D.L. 78/2010)	vietati	0,00	0,00
Contratti di lavoro flessibile (art.9 c.28)	50% sulla spesa 2009 o sulla media del triennio 2007-2009	0,00	0,00

Parte sesta

ALTRE VERIFICHE

A) PIANO DELLE ALIENAZIONI.

L'Ente non ha adottato il Piano delle Alienazioni in quanto non sussistevano immobili da valorizzare.

B) LIMITI DI SPESA PER INCARICHI

Con la relazione previsionale e programmatica 2012/2014, l'Ente ha fissato in € 88.500,00 = il limite massimo per gli incarichi di collaborazione per l'esercizio 2012, come previsto dall'art. 3 c. 55 della Legge n. 244/2007 – Legge Finanziaria 2008, come modificato dal D.L. n. 112/2008. Nell'anno 2012 sono stati affidati incarichi di collaborazione per un totale di € 3.868,60=.

Sernaglia della Battaglia, lì 23/09/2013

IL SEGRETARIO COMUNALE
dott.ssa Attilia Melaia